



یکی از دغدغه‌ها و مشکلات سازمان‌های بیمه‌ای نداشتن آگاهی و با اطلاعات ناکافی کسانی است که از خدمات این سازمان‌ها استفاده می‌کنند. استفاده از مشاوره کارشناسان بهترین راه برای رفع این مشکل و صرفه‌جویی در هزینه و وقت است. «پرسش» جایی است که شما می‌توانید سوالات مرتبط با بیمه، حقوق و مقررات کار و همچنین مشکلاتی که احیاناً در جریان مراجعه به شعب تامین اجتماعی یا آن‌رو به‌رو شده‌اید را با مشاوران هفته‌نامه آتیه‌نو در میان بگذارید و پاسخ آن را در همین صفحه ببینید. برای این منظور می‌توانید سوالات خود را از طریق ایمیل porsesh.11@gmail.com برای ما ارسال کنید و یا به آدرس دفتر نشریه که در شناسنامه صفحه آخر قید شده است، بفرستید.



آنچه می‌خواهید بیمه و کار بداند



رسانه قلمرو رفاه و بیمه‌های اجتماعی

tamin24.ir

تلفن تحریریه
۸۸۷۳۵۸۰۹
تلفن آنی‌ها
۸۸۵۱۷۰۹۱



محمد حسین قشقایبی

کارشناس تامین اجتماعی



مشاور آتیه‌نو توضیح می‌دهد:

بازرسی بیمه‌ای از کارگاه‌ها؛ حقوق و تکالیف کارفرمایان

بر اساس ماده ۳۹ قانون تامین اجتماعی، کارفرما موظف است صورت مزد و دستمزد کارکنان را تهیه کند و حداکثر تا آخرین روز ماه بعد به سازمان ارائه دهد. لیست ارسال توسط کارفرما ملاک محاسبه و دریافت حق بیمه قرار می‌گیرد

خواهد بود. در مواردی نیز حق بیمه به صورت مقطوع تعیین می‌شود که این اقدام در صورت عدم ارسال لیست توسط کارفرما، فقدان گزارش بازرسی از کارگاه‌ها یا دفاتر قانونی به دلیل همکاری نکردن کارفرما در ارائه مدارک لازم انجام می‌پذیرد. در برخی از مشاغل نیز به دلیل ماهیت شغلی و فقدان سازوکار لازم برای تشخیص دستمزد و تعیین حق بیمه، حق بیمه به صورت مقطوع تعیین می‌شود.

بازرسی چه مواردی را در بر می‌گیرد؟

در این مورد کارگاه‌ها به دو دسته تقسیم می‌شوند:

۱. کارگاه‌هایی که کارفرما لیست مزد و حقوق را به سازمان ارسال می‌کند. در این موارد بازرسی طبق آخرین لیست ارسال انجام می‌گیرد و فقط اسامی افرادی که در کارگاه شغلی هستند، ولی کارفرما صورت مزد و حقوق آن‌ها را به سازمان ارسال نکرده، در گزارش بازرسی درج می‌شود. ۲. کارگاه‌هایی که کارفرما صورت لیست مزد و حقوق را به سازمان ارسال نمی‌کند. در مورد این کارگاه‌ها اسامی و مشخصات کلیه افراد شاغل در گزارش بازرسی درج می‌شود.

از دریافت گزارش نسبت به محاسبه و اعلام بدهی حق بیمه به شرکت‌ها و کارخانه‌ها، اقدام می‌کند. در این حالت موسسات حقوقی به استناد مواد ۴۲ و ۴۳ قانون تامین اجتماعی حق اعتراض و ارائه مدارک دال بر برد بخشی از بدهی اعلام‌شده در صورت عدم پذیرش مبلغ تعیین شده را دارند. نکته مهم: بدهی حق بیمه ناشی از حسابرسی از تاریخ ایلان به کارفرما تا ۳۰ روز مشمول جریمه تاخیر نیست و پس از آن اعم از اینکه در مرحله برآوردی باشد، یا قطعی، ماهیانه ۲ درصد جریمه تاخیر پرداخت به آن تعلق می‌گیرد. در مورد حسابرسی از دفاتر قانونی کارگاه‌ها، این امکان فراهم شده که حسابرسی دفاتر قانونی به موسسات حسابرسی یا حسابرسان مستقل عضو جامعه حسابداران رسمی ایران واگذار شود.

۳- لیست و صورت مزد ارسال توسط کارفرما

بر اساس ماده ۳۹ قانون تامین اجتماعی، کارفرما موظف است صورت مزد و دستمزد کارکنان را تهیه کند و حداکثر تا آخرین روز ماه بعد به سازمان ارائه دهد. لیست ارسال توسط کارفرما ملاک محاسبه و دریافت حق بیمه قرار می‌گیرد. برای کارفرمایان کارگاه‌های مشمول معافیت سهم کارفرما تا میزان ۵ نفر این مهلت تا آخرین روز دو ماه بعد

۲- گزارش بازرسان دفاتر قانونی سازمان می‌تواند جهت تعیین حق بیمه کارکنان شرکت‌ها و کارخانه‌ها، دفاتر را مورد بازرسی قرار دهد و کارفرما موظف است با بازرسان سازمان همکاری کند و دفاتر را در اختیارشان قرار دهد.

طبق قانون کلیه شرکت‌هایی که تحت پوشش تامین اجتماعی قرار دارند باید آمادگی حسابرسی توسط حسابرسان تامین اجتماعی را داشته باشند. برای این رسیدگی زمان خاصی وجود ندارد و بنا به تشخیص شعبه تامین اجتماعی یا در موارد خاص مانند صورت مفصاحساب بنا به تقاضای واحد بیمه پرداز انجام خواهد شد. در واقع حسابرسی پایان دوره، به کلیه اختلافات بین واحد بیمه پرداز و واحد درآمد تامین اجتماعی پایان می‌دهد. با انجام حسابرسی بیمه‌ای، از سال مورد نظر و با پرداخت بدهی اعلام‌شده بابت حسابرسی بیمه‌ای سال مربوطه، کلیه بدهی‌های برآوردی قبلی حذف می‌شود و تا پایان سال واحد بیمه پرداز فاقد بدهی به تامین اجتماعی خواهد بود.

چنانچه بدهی اعلام‌شده به کارفرما به استناد گزارش بازرسی از دفاتر قانونی شرکت باشد کارفرما می‌تواند در صورت اعتراض به بدهی اعلام‌شده، قبل از طرح اعتراض در هیئت‌های بدوی و تشخیص مطالبات، یک نسخه از گزارش بازرسی از دفاتر قانونی را کتبا به هزینه خود درخواست کند. معمولاً قبل از حسابرسی، فرم‌های مخصوصی به شرکت‌ها در رابطه با دفاتر قانونی و اظهارنامه‌های مالیاتی مورد سوال قرار می‌گیرد. پس از تکمیل فرم‌های مربوطه و ارسال آن‌ها به موسسه یا شعبه ذی‌ربط توسط شرکت، مراحل بعدی انجام می‌شود. موسسات حسابرسی سازمان تامین اجتماعی پس از رسیدگی، مدارک مربوطه را در فرم‌های مخصوص وارد می‌کنند و به شعبه ذی‌ربط که پرونده مطالباتی شرکت در آن رسیدگی می‌شود ارسال می‌کنند و شعبه پس

موضوع پرداخت حق بیمه در کارگاه‌های مشمول قانون کار و تامین اجتماعی و نحوه محاسبه و تادیه آن به شعب سازمان تامین اجتماعی از جمله امور مهمی است که کارفرمایان و نمایندگان آن‌ها باید دقت لازم را در مورد آن داشته باشند. از آنجا که پرداخت حق بیمه به لحاظ بر خور داری کارگران از خدمات تامین اجتماعی به معاش و سلامت بیمه‌شدگان و خانواده‌های آن‌ها بازمی‌گردد، لازم است در اجرای دقیق آن، دقت و جدیت لازم مبذول شود. در این ارتباط اولین چیزی که مطرح می‌شود موضوع مستندات و مدارک‌های تعیین حق بیمه است و این که هر کدام از این مستندات از نظر سندیت در چه رتبه‌ای قرار می‌گیرند و عملاً سازمان تامین اجتماعی و واحدهای تابعه برای کدام یک اعتبار بیشتری قابل‌اند. از این منظر می‌توان مستندات زیر را به ترتیب اهمیت برشمرد:

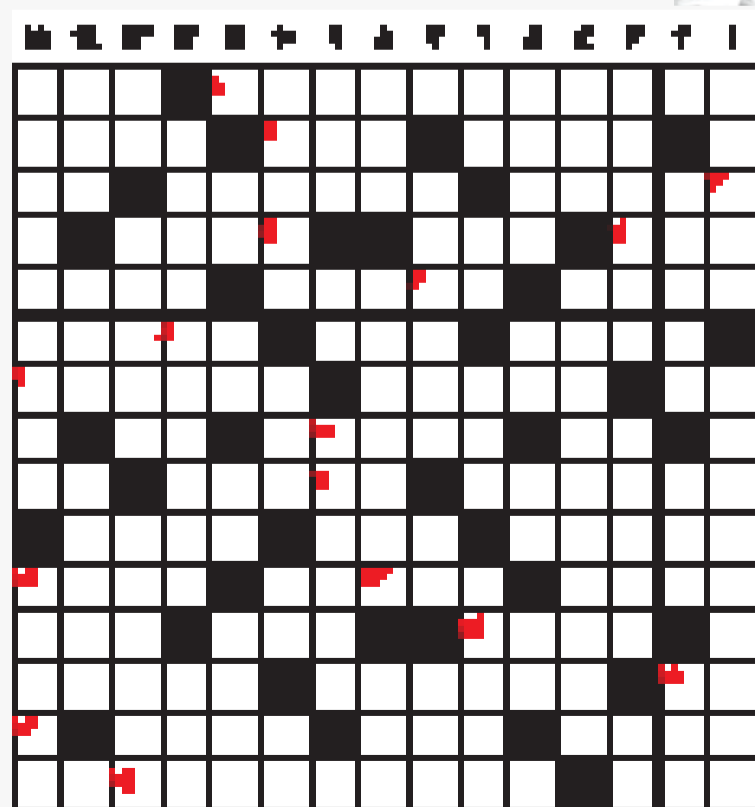
۱- گزارش بازرسان کارگاه

بر اساس ماده ۳۷ قانون تامین اجتماعی، شعب سازمان تامین اجتماعی جهت اطلاع و تهیه گزارش از وجود کارکنان و فعل و انفعالات نیروی انسانی در کارگاه، بازرسانی را به کارگاه‌ها اعزام می‌کنند. گزارش‌های تهیه‌شده توسط بازرسان برای تعیین تعداد کارکنان و محاسبه حق بیمه تا تاریخ گزارش بعدی معتبر است و ملاک محاسبه حق بیمه قرار می‌گیرد. کارفرمایان لازم است به حضور بازرسان سازمان در کارگاه خود توجه کافی کنند و از اعلام اطلاعات کاری و افراد شاغل به صورت واقعی در ریغ نکنند. زیاده‌روی در صورت عدم توجه به ارائه اطلاعات واقعی، اول از همه خود کارفرمایان متضرر خواهند شد. در صورتی که بیمه‌شده در اولین گزارش بازرسی مدعی داشتن سابقه قبلی در همان کارگاه باشد حداکثر تا یک سال قبل از تاریخ بازرسی قابل محاسبه خواهد بود. بر اساس دستورالعمل مربوط به بازرسی، حداقل سه‌بار در سال بازرسی از کارگاه‌ها پیش‌بینی شده است و بازرسان موظف است مشخصات بیمه‌شدگان را به صورت دقیق ثبت و یادداشت کند. اگر در کارگاهی رابطه کارگری و کارفرمایی، اشتغال در کارگاه و دریافت حقوق و مزایا مشاهده شود، بازرسی می‌تواند مطابقت بازرسی با لیست را اعلام کند. ولی اگر لیست با بازرسی مطابقت نداشت از تاریخ عدم مطابقت، کارفرما باید به شعبه تامین اجتماعی مراجعه و در خصوص رفع مشکل اقدام کند، وگرنه هر لیستی که پس از عدم مطابقت به شعبه ارسال شود، لیست غیرواقع محسوب می‌شود. در مورد بازرسی موارد زیر قابل ذکر است:

- بازرسان کارگاه‌ها موظف هستند گزارش بازرسی را در کارگاه تنظیم کنند و حتی‌الامکان امضای کارگرانی را که اسامی آنان در گزارش بازرسی درج شده، اخذ کنند. همچنین گزارش بازرسی را به امضای کارفرما یا نماینده کارفرما برسانند و اگر هر یک از آن‌ها از امضا خودداری کند، مراتب را در گزارش بازرسی درج کنند.
- عدم امضای گزارش بازرسی توسط کارکنان و کارفرمایان یا نمایندگان آن‌ها، به هیچ وجه از اعتبار گزارش بازرسی نمی‌کاهد.
- گزارش بازرسان، بمنزله گزارش ضابطین دادگستری تلقی می‌شوند، بنابراین بر خورد و رفتار مناسب کارفرمایان با بازرسان و ارائه اطلاعات در خواستی به آن‌ها الزامات قانونی است.
- بازرسان سازمان پس از تنظیم گزارش بازرسی باید نسخه دوم گزارش را به کارفرما تحویل دهند و در صورت حضور نداشتن کارفرما در کارگاه، آن را به نماینده و یا یکی از افراد حاضر در کارگاه تحویل دهند.

شرح جدول شماره ۶۱

طراح: حمیدرضا عبدالوند



- ۱- از طرح‌هایی که باید در زمره بزرگ‌ترین طرح‌های سلامت محور در چند سال اخیر دانست - دارو
- ۲- کاشف میکروب طاعون - مهربانی - به نیرو
- ۳- صورت فلکی از ستارگان پراکنده میان سگ بزرگ و سگ کوچک - ماهی فلس دار آب شیرین - نت وسط
- ۴- آزاد - بندری در کشور عمان - پیرو سنت بودن
- ۵- از تولیدکنندگان بزرگ شکر در دنیا - مکان خریدوفروش - مال‌التجاره
- ۶- صدای گریه - نوعی برنج پخته‌شده - کامل و بی‌عیب
- ۷- آغشته به آب - آشکار ساختن - از شهرهای سیستان
- ۸- حمله کردن- ایتار جای جهان - نت چهارم
- ۹- تسلیم شدن - پایه‌های هم - پنجه
- ۱۰- زیباتر - سبزی شوید - نانی نازک با کمترین ارزش غذایی
- ۱۱- از ویژگی‌های سیستم بیمه سلامت این کشور اروپایی قابل‌دسترس بودن آن برای عموم است به طوری که مهاجران نیز همانند اتباع این کشور می‌توانند از خدمات بیمه سلامت بهره‌مند شوند
- ۱۲- فیلمی با بازی خسرو شکیبایی و رضا کیانیان - آدم‌مصنوعی
- ۱۳- حریر رومی - اداواطوار - مشهورترین موشک ضدتانک
- ۱۴- برجستگی کشش - خواهر جمشید شاهنامه - شرکت بیمه‌ای در لندن که یکی از بزرگ‌ترین شرکت‌های بیمه در جهان است
- ۱۵- پناهگاه - عمیق و ژرف - تفریق
- ۱۶- آب‌مروارید - از انواع قرارداد که برای انجام فعالیت و کارهای معین و مشخص منعقد می‌شود

عمودی
۱- رفتار همواره با زیرکی و سیاست- یکی از عمده برنامه‌های این طرح بسته حمایت از بیماران خاص و صعب‌العلاج است
۲- اثری از دینیس هابر محصول ۱۹۸۸ با بازی شون پن - کوه آتش فشان در جنوب ژاپن - کاپ قهرمانی

رمز: عیدقنطر