

بولتن

تامین اجتماعی

23 خرداد 97



جهت گیری	دسته بندی	دیگر منابع	منبع	تیتر مطلب
		۶	باشگاه خبرنگاران	استقرار میز خدمت تأمین اجتماعی در سراسر کشور
		۶	اکنونیوز	استقرار میز خدمت در واحدهای اجرایی تأمین اجتماعی سراسر کشور
		۶	تهران پرس	استقرار میز خدمت در واحدهای اجرایی تأمین اجتماعی سراسر کشور
		۶	خبرگزاری فارس	از ابتدای تیرماه انجام می‌شود استقرار میز خدمت در واحدهای اجرایی تأمین اجتماعی سراسر کشور
		۳	پول نیوز	کارگران خواستار لغو دستور «واریز منابع درمان» به خزانه شدند
		۶	تامین ۲۴	استقرار میز خدمت در واحدهای اجرایی تأمین اجتماعی سراسر کشور
		۲	روزنامه ابتکار	جزئیات محاسبه اضافه کار بازنشستگان تأمین اجتماعی
		۲	سلامت نیوز	جزئیات محاسبه اضافه کار بازنشستگان تأمین اجتماعی - رفاه اجتماعی - سلامت اجتماعی - سلامت نیوز
		۱	ایستانیوز	دریافت گواهی عدم بدهی از سازمان تأمین اجتماعی چه زمانی الزامی است؟
		۲	شعار سال	جزئیات محاسبه اضافه کار بازنشستگان تأمین اجتماعی
		۰	تأمین اجتماعی	ارائه خدمات غیرحضور، رویکرد اصلی سازمان تأمین اجتماعی
		۰	تهران پرس	دفترچه درمانی تأمین اجتماعی به افراد تحت تکفل بیمه شده سرباز ارائه می شود
		۰	تأمین اجتماعی	انتخاب بازنشسته، همسر بازنشسته و از کارافتاده کلی نمونه سازمان تأمین اجتماعی در سال ۹۷
		۰	تأمین اجتماعی	ایجاد پرونده های الکترونیک بیمه شدگان استان البرز تا پایان امسال
		۰	تأمین اجتماعی	دکتر علیرضا امیرپور، مشاور مدیرعامل سازمان تأمین اجتماعی در امور رسانه ای
		۰	تأمین اجتماعی	استقرار میز خدمت در واحدهای اجرایی تأمین اجتماعی سراسر کشور
		۰	تأمین اجتماعی	فراخوان انتخاب بازنشستگان، همسران بازنشسته و از کارافتادگان کلی نمونه
		۰	تأمین اجتماعی	افتتاح دو پروژه درمانی تأمین اجتماعی در استان زنجان
		۱	ایستانیوز	دریافت گواهی عدم بدهی از سازمان تأمین اجتماعی چه زمانی الزامی است؟
		۰	تامین ۲۴	فرصت سازی برای بنگاه های اقتصادی با بخشودگی جرائم بیمه ای
		۰	تأمین اجتماعی	مراجعه بیش از ۵ میلیون بیمه شده تأمین اجتماعی به مراکز طرف قرارداد قم
		۰	سپاس	زیرساخت های درمانی تأمین اجتماعی در استان بوشهر توسعه می یابد
		۰	روزنامه تجارت	دست اندازی به منابع تأمین اجتماعی متوقف شود
		۰	روزنامه جمهوری	با هدف ترویج گفتمان بیمه ای صورت پذیرفت: بازدید ۲۳۰۰ دانش آموز از شعب تأمین

اجتماعی فارس	اسلامی	دیگر منابع	دسته بندی	جهت گیری
تیتیر مطلب نمایش آنلاین جراحی آنژیوپلاستی مغز در کنگره فرانسه				
روزنامه خبر شمال				

استقرار میز خدمت تأمین اجتماعی در سراسر کشور



تاریخ انتشار: ۰۱:۵۲ ۱۳۹۷/۳/۲۳

۶ منبع دیگر



باشگاه خبرنگاران

مدیرعامل سازمان تأمین اجتماعی با صدور بخشنامه ای به ادارات کل این سازمان نحوه استقرار و فعالیت میز خدمت در واحدهای اجرایی را مشخص کرد.

به گزارش گروه اجتماعی باشگاه خبرنگاران جوان؛ بخشنامه مدیرعامل سازمان تأمین اجتماعی در راستای اجرای بخشنامه ریاست جمهوری و همچنین تأمین حقوق شهروندان، تکریم مراجعین، افزایش رضایت مندی و پاسخگویی مناسب و ارائه خدمات به موقع و سریع و با توجه به مصوبه شورای عالی اداری با عنوان حقوق شهروندی در نظام اداری صادر شده است.

براساس این بخشنامه در واحدهای اجرایی سازمان تأمین اجتماعی از ابتدای تیر ماه در تمامی ادارات کل و همچنین شعب و دفاتر رسیدگی به اسناد پزشکی تأمین اجتماعی سراسر کشور میزخدمت مستقر می شود و متناسب با تعداد بجه های میزخدمت، تعدادی از کارکنان شایسته، ماهر، پاسخگو و آموزش دیده و مطلع هر واحد برای پاسخگویی به مراجعه کنندگان به میزخدمت انتخاب می شوند.

واحد های اجرائی سازمان تأمین اجتماعی بصورت شفاف اطلاعات مورد نیاز مراجعین شامل مراحل گردش کار، مستندات مورد نیاز، مدت زمان ارائه خدمت و ... را مشخص و مسئول پاسخگویی خدمت و چگونگی ارتباط با وی را از طریق میز خدمت به اطلاع مراجعین می رسانند.

واحد های اجرائی سازمان تأمین اجتماعی به هنگام پذیرش، از کامل بودن مدارک و مستندات ارائه شده توسط مراجعین در محل میز خدمت اطمینان حاصل می کنند و هرگونه نقص در مدرک و مستندات مربوطه را صرفاً در هنگام پذیرش به اطلاع ارباب رجوع می رسانند.

انتهای پیام/

استقرار میز خدمت در واحدهای اجرایی تأمین اجتماعی سراسر کشور



تاریخ انتشار: ۱۴:۳۹ ۱۳۹۷/۳/۲۳

۶ منبع دیگر



اکونیوز

اقتصاد ایران: مدیرعامل سازمان تأمین اجتماعی با صدور بخشنامه ای به ادارات کل و مدیریت های درمان این سازمان در سراسر کشور نحوه استقرار و فعالیت میز خدمت در و

به گزارش خبرگزاری مهر، بخشنامه مدیرعامل سازمان تأمین اجتماعی در راستای اجرای بخشنامه ریاست جمهوری و همچنین تأمین حقوق شهروندان، تکریم مراجعین، افزایش رضایت مندی و پاسخگویی مناسب و ارائه خدمات به موقع و سریع و با توجه به مصوبه شورای عالی اداری با عنوان حقوق شهروندی در نظام اداری صادر شده است.

براساس این بخشنامه در واحدهای اجرایی سازمان تأمین اجتماعی از ابتدای تیر ماه در تمامی ادارات کل و همچنین شعب و دفاتر رسیدگی به اسناد پزشکی تأمین اجتماعی سراسر کشور میزخدمت مستقر می شود و متناسب با تعداد بجه های میزخدمت، تعدادی از کارکنان شایسته، ماهر، پاسخگو و آموزش دیده و مطلع هر واحد برای پاسخگویی به مراجعه کنندگان به میزخدمت انتخاب می شوند.

واحد های اجرائی سازمان تأمین اجتماعی بصورت شفاف اطلاعات مورد نیاز مراجعین شامل مراحل گردش کار، مستندات مورد نیاز، مدت زمان ارائه خدمت و ... را مشخص و مسئول پاسخگویی خدمت و چگونگی ارتباط با وی را از طریق میز خدمت به اطلاع مراجعین می رسانند.

واحد های اجرائی سازمان تأمین اجتماعی به هنگام پذیرش، از کامل بودن مدارک و مستندات ارائه شده توسط مراجعین در محل میز خدمت اطمینان حاصل می کنند و هرگونه نقص در مدرک و مستندات مربوطه را صرفاً در هنگام پذیرش به اطلاع ارباب رجوع می رسانند.

استقرار میز خدمت در واحدهای اجرایی تامین اجتماعی سراسر کشور



تاریخ انتشار: ۱۲:۲۳ ۱۳۹۷/۳/۲۳

۶ منبع دیگر



تهران پرس

مدیرعامل سازمان تامین اجتماعی با صدور بخشنامه ای به ادارات کل و مدیریت های درمان این سازمان در سراسر کشور نحوه استقرار و فعالیت میز خدمت در واحد های اجرایی را مشخص کرد.

از ابتدای تیرماه انجام می شود؛ استقرار میز خدمت در واحدهای اجرایی تامین اجتماعی سراسر کشور مدیرعامل سازمان تامین اجتماعی با صدور بخشنامه ای به ادارات کل و مدیریت های درمان این سازمان در سراسر کشور نحوه استقرار و فعالیت میز خدمت در واحد های اجرایی را مشخص کرد.

به گزارش خبرگزاری مهر، بخشنامه مدیرعامل سازمان تأمین اجتماعی در راستای اجرای بخشنامه ریاست جمهوری و همچنین تأمین حقوق شهروندان، تکریم مراجعین، افزایش رضایت مندی و پاسخگویی مناسب و ارائه خدمات به موقع و سریع و با توجه به مصوبه شورای عالی اداری با عنوان حقوق شهروندی در نظام اداری صادر شده است.

براساس این بخشنامه در واحدهای اجرایی سازمان تأمین اجتماعی از ابتدای تیر ماه در تمامی ادارات کل و همچنین شعب و دفاتر رسیدگی به اسناد پزشکی تأمین اجتماعی سراسر کشور میزخدمت مستقر می شود و متناسب با تعداد بجه های میزخدمت، تعدادی از کارکنان شایسته، ماهر، پاسخگو و آموزش دیده و مطلع هر واحد برای پاسخگویی به مراجعه کنندگان به میزخدمت انتخاب می شوند.

واحد های اجرائی سازمان تأمین اجتماعی بصورت شفاف اطلاعات مورد نیاز مراجعین شامل مراحل گردش کار، مستندات مورد نیاز، مدت زمان ارائه خدمت و ... را مشخص و مسئول پاسخگوی خدمت و چگونگی ارتباط با وی را از طریق میز خدمت به اطلاع مراجعین می رسانند.

واحد های اجرائی سازمان تأمین اجتماعی به هنگام پذیرش، از کامل بودن مدارک و مستندات ارائه شده توسط مراجعین در محل میز خدمت اطمینان حاصل می کنند و هرگونه نقص در مدرک و مستندات مربوطه را صرفاً در هنگام پذیرش به اطلاع ارباب رجوع می رسانند.

منبع : خبرگزاری مهر

از ابتدای تیرماه انجام می‌شود استقرار میز خدمت در واحدهای اجرایی تأمین اجتماعی سراسر کشور

تاریخ انتشار: ۱۱:۳۲ ۱۳۹۷/۳/۲۳

۶ منبع دیگر



خبرگزاری فارس



مدیرعامل سازمان تأمین اجتماعی با صدور بخشنامه ای به ادارات کل و مدیریت های درمان این سازمان در سراسر کشور نحوه استقرار و فعالیت میز خدمت در واحد های اجرایی را مشخص کرد.

به گزارش گروه اجتماعی خبرگزاری فارس، بخشنامه مدیرعامل سازمان تأمین اجتماعی در راستای اجرای بخشنامه ریاست جمهوری و همچنین تأمین حقوق شهروندان، تکریم مراجعین، افزایش رضایت مندی و پاسخگویی مناسب و ارائه خدمات به موقع و سریع و با توجه به مصوبه شورای عالی اداری با عنوان حقوق شهروندی در نظام اداری صادر شده است.

براساس این بخشنامه در واحدهای اجرایی سازمان تأمین اجتماعی از ابتدای تیر ماه در تمامی ادارات کل و همچنین شعب و دفاتر رسیدگی به اسناد پزشکی تأمین اجتماعی سراسر کشور میز خدمت مستقر می شود و متناسب با تعداد بجه های میز خدمت، تعدادی از کارکنان شایسته، ماهر، پاسخگو و آموزش دیده و مطلع هر واحد برای پاسخگویی به مراجعه کنندگان به میز خدمت انتخاب می شوند.

واحد های اجرائی سازمان تأمین اجتماعی بصورت شفاف اطلاعات مورد نیاز مراجعین شامل مراحل گردش کار، مستندات مورد نیاز، مدت زمان ارائه خدمت و ... را مشخص و مسئول پاسخگویی خدمت و چگونگی ارتباط با وی را از طریق میز خدمت به اطلاع مراجعین می رسانند.

واحد های اجرائی سازمان تأمین اجتماعی به هنگام پذیرش، از کامل بودن مدارک و مستندات ارائه شده توسط مراجعین در محل میز خدمت اطمینان حاصل می کنند و هرگونه نقص در مدرک و مستندات مربوطه را صرفاً در هنگام پذیرش به اطلاع ارباب رجوع می رسانند.

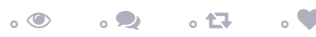
انتهای پیام/

کارگران خواستار لغو دستور «واریز منابع درمان» به خزانه شدند



تاریخ انتشار: ۱۳۹۷/۳/۲۳ ۰۱:۴۸

۳ منبع دیگر



پول نیوز

پول نیوز - جمعی از فعالان کارگری با حضور در دیوان عدالت اداری، خواستار لغو دستور رئیس جمهور به استناد بند ۷ تبصره ۷ قانون بودجه ۹۷ کل کشور مبنی بر واریز منابع درمان تامین اجتماعی به حساب خزانه شدند.

جمعی از فعالان جامعه کارگری و کمیته حقوقی هماهنگی کانون شوراهای اسلامی کار استان تهران و اعضای کانون بازنشستگان استان تهران با حضور در دیوان عدالت اداری خواستار ابطال دستور رئیس جمهور در خصوص واریز منابع حاصل از درمان قانون تامین اجتماعی به خزانه دولت شدند.

۲۹ بهمن ماه سال گذشته و در جریان بررسی لایحه بودجه ۹۷ کل کشور، با تصویب بند (ز) تبصره ۷ لایحه بودجه، سازمان تامین اجتماعی مکلف شد تا تمام سهم درمان موضوع مواد ۲۸ و ۲۹ قانون تامین اجتماعی را به حساب خزانه واریز کند.

هر چند در این بند ذکر شده، «سازمان تامین اجتماعی این منابع را طبق قانون تامین اجتماعی هزینه خواهد کرد.

اما جامعه کارگری و کارفرمایی که منابع سازمان تامین اجتماعی را حق خود می دانند بارها با واریز این منابع به حساب خزانه مخالف کردند. البته علی ربیعی وزیر کار نیز پیش از این از تضمین بازگشت این منابع از خزانه به تامین اجتماعی خبر داد و گفته بود: «قرار نیست منابعی که از سهم درمان جامعه کارگری و کارفرمایی به خزانه واریز می شود توسط دولت هزینه شود بلکه این منابع حتما باید توسط سازمان تامین اجتماعی مصرف شود.

«علاوه بر این، جامعه کارفرمایی کشور نیز بارها مخالفت خود را با بند ۷ تبصره ۷ قانون بودجه و واریز منابع درمان تامین اجتماعی به حساب خزانه اعلام کردند.

با این حال، پس از تصویب این بند در بودجه ۹۷، رئیس جمهور دستور واریز این منابع را به استناد بند ۷ تبصره ۷ قانون بودجه ۹۷ کل کشور صادر کرد که نمایندگان کارگری با حضور در دیوان عدالت اداری خواستار لغو این دستور شدند.



استقرار میز خدمت در واحدهای اجرایی تأمین اجتماعی سراسر کشور

تاریخ انتشار: ۱۰:۱۷ ۱۳۹۷/۳/۲۳

۶ منبع دیگر



۲۴ تأمین

تأمین ۲۴-استقرار میز خدمت در واحدهای اجرایی تأمین اجتماعی سراسر کشور : از ابتدای تیرماه انجام می شود : مدیرعامل سازمان تأمین اجتماعی با صدور بخشنامه‌ای به ادارات کل و مدیریت‌های درمان این سازمان در سراسر کشور نحوه استقرار و فعالیت میز خدمت در واحدهای اجرایی را مشخص کرد.

مدیرعامل سازمان تأمین اجتماعی با صدور بخشنامه‌ای به ادارات کل و مدیریت‌های درمان این سازمان در سراسر کشور نحوه استقرار و فعالیت میز خدمت در واحدهای اجرایی را مشخص کرد.

تأمین ۲۴ / بخشنامه مدیرعامل سازمان تأمین اجتماعی در راستای اجرای بخشنامه ریاست جمهوری و همچنین تأمین حقوق شهروندان، تکریم مراجعان، افزایش رضایت‌مندی و پاسخ‌گویی مناسب و ارائه خدمات به موقع و سریع و با توجه به مصوبه شورای عالی اداری با عنوان حقوق شهروندی در نظام اداری صادر شده است.

به گزارش اداره کل روابط عمومی سازمان تأمین اجتماعی، براساس این بخشنامه در واحدهای اجرایی سازمان تأمین اجتماعی از ابتدای تیر ماه در تمامی ادارات کل و همچنین شعب و دفاتر رسیدگی به اسناد پزشکی تأمین اجتماعی سراسر کشور میز خدمت مستقر می‌شود و متناسب با تعداد بانه‌های میز خدمت، تعدادی از کارکنان شایسته، ماهر، پاسخ‌گو و آموزش دیده و مطلع هر واحد برای پاسخ‌گویی به مراجعه کنندگان به میز خدمت انتخاب می‌شوند.

واحدهای اجرائی سازمان تأمین اجتماعی به صورت شفاف اطلاعات مورد نیاز مراجعان شامل مراحل گردش کار، مستندات مورد نیاز، مدت زمان ارائه خدمت و... را مشخص و مسئول پاسخگوی خدمت و چگونگی ارتباط با وی را از طریق میز خدمت به اطلاع مراجعان می‌رسانند. واحدهای اجرائی سازمان تأمین اجتماعی به هنگام پذیرش، از کامل بودن مدارک و مستندات ارائه شده توسط مراجعان در محل میز خدمت اطمینان حاصل می‌کنند و هرگونه نقص در مدرک و مستندات مربوطه را صرفاً در هنگام پذیرش به اطلاع ارباب رجوع می‌رسانند.

جزئیات محاسبه اضافه کار بازنشستگان تامین اجتماعی

تاریخ انتشار: ۰۷:۰۰ ۱۳۹۷/۳/۲۳

۲ منبع دیگر



روزنامه ابتکار



بر اساس ماده ۷۷ قانون تامین اجتماعی، مبنای محاسبه مستمری، متوسط دستمزد مشمول کسر حق بیمه ۲ سال آخر خدمت است و آن چه محل بحث بوده موضوع دستمزد مستمر و غیرمستمر بوده است.

به گزارش مهر، سید محمدعلی جنانی مدیر کل امور فنی مستمری های سازمان تامین اجتماعی با اشاره به صدور دستور اداری جزئیات محاسبه اضافه کار بازنشستگان تا سال ۹۵ توسط این سازمان گفت: افرادی که در فاصله ۱/۱/۸۸ تا ۲۹/۱۲/۹۵ بازنشسته شده اند و در دستگاه های اجرایی مشمول خدمات مدیریت کشوری شاغل بودند، می توانند به منظور برخورداری از مفاد این دستور به شعب تامین اجتماعی مراجعه کنند. وی گفت: بر اساس ماده ۷۷ قانون تامین اجتماعی، مبنای محاسبه مستمری، متوسط دستمزد مشمول کسر حق بیمه ۲ سال آخر خدمت است و آن چه محل بحث بوده موضوع دستمزد مستمر و غیرمستمر بوده است.

وی افزود: در سال ۸۹ تبصره ای به ماده ۱۰۶ قانون مدیریت خدمات کشوری اضافه شد که در این تبصره هر فردی که در دستگاه های اجرایی مشمول خدمات مدیریت کشوری کار می کند و بیمه شده سازمان تامین اجتماعی است در صورتی که قبل از این قانون از مزایای غیر مستمر، حق بیمه ای کسر شده است متناسب با میزانی که در قالب حق بیمه اضافه کسر شده را می تواند از دستگاه مربوطه طلب کند یا مستمری اش متأثر از این پرداختی شود.

جنانی گفت: اجرای این بند از تبصره فوق به تایید دستورالعمل اجرایی موکول شد تا اینکه در سال ۹۰ در ماده ۵۹ قانون برنامه پنج ساله مصوبه ای آمد مبنی بر اینکه چنانچه تا قبل از قانون مدیریت خدمات کشوری، فردی از دستگاه های اجرایی حق بیمه ای از اضافه کارش کسر شده صندوق موظف است میزان کسورات را متناسب با میزان و حجم کسورات در میزان مستمری برقرار شده و یا پاداش خدمت محاسبه کند. مدیر کل امور فنی مستمری های سازمان تامین اجتماعی گفت: در حال حاضر نرم افزار های مربوطه تهیه و این سازمان بخشنامه محاسبه اضافه کار بازنشستگان تا سال ۹۵ را به تمامی شعب کشور ابلاغ کرد و در حال حاضر بازنشستگان می توانند به شعب تامین اجتماعی مراجعه کنند. پس از تایید مدارک و مستندات آنها، حکم مستمری آنها اصلاح و مابه التفاوت آن به بازنشستگان پرداخت می شود.

وی تصریح کرد: از تاریخ ۱۷/۴/۹۳ اخذ حق بیمه از اضافه کار ممنوع شد و این بخشنامه در راستای استحقاق این گروه از افرادی است که در ۳ سال اخیر حق بیمه از اضافه کار آنها کسر نشده، صادر شده است.

جزئیات محاسبه اضافه کار بازنشستگان تامین اجتماعی - رفاه اجتماعی - سلامت اجتماعی - سلامت نیوز



تاریخ انتشار: ۱۰:۰۹ ۱۳۹۷/۳/۲۳

۲ منبع دیگر



سلامت نیوز

بر اساس ماده ۷۷ قانون تامین اجتماعی، مبنای محاسبه مستمری، متوسط دستمزد مشمول کسر حق بیمه ۲ سال آخر خدمت است و آن چه محل بحث بوده موضوع دستمزد مستمر و غیرمستمر بوده است.

سلامت نیوز: بر اساس ماده ۷۷ قانون تامین اجتماعی، مبنای محاسبه مستمری، متوسط دستمزد مشمول کسر حق بیمه ۲ سال آخر خدمت است و آن چه محل بحث بوده موضوع دستمزد مستمر و غیرمستمر بوده است.

به گزارش سلامت نیوز به نقل از ابتکار، سید محمدعلی جنانی مدیر کل امور فنی مستمری های سازمان تامین اجتماعی با اشاره به صدور دستور اداری جزئیات محاسبه اضافه کار بازنشستگان تا سال ۹۵ توسط این سازمان گفت: افرادی که در فاصله ۱/۱/۸۸ تا ۲۹/۱۲/۹۵ بازنشسته شده اند و در دستگاه های اجرایی مشمول خدمات مدیریت کشوری شاغل بودند، می توانند به منظور برخورداری از مفاد این دستور به شعب تامین اجتماعی مراجعه کنند.

وی گفت: بر اساس ماده ۷۷ قانون تامین اجتماعی، مبنای محاسبه مستمری، متوسط دستمزد مشمول کسر حق بیمه ۲ سال آخر خدمت است و آن چه محل بحث بوده موضوع دستمزد مستمر و غیرمستمر بوده است.

وی افزود: در سال ۸۹ تبصره ای به ماده ۱۰۶ قانون مدیریت خدمات کشوری اضافه شد که در این تبصره هر فردی که در دستگاه های اجرایی مشمول خدمات مدیریت کشوری کار می کند و بیمه شده سازمان تامین اجتماعی است در صورتی که قبل از این قانون از مزایای غیر مستمر، حق بیمه ای کسر شده است متناسب با میزانی که در قالب حق بیمه اضافه کسر شده را می تواند از دستگاه مربوطه طلب کند یا مستمری اش متاثر از این پرداختی شود.

جنانی گفت: اجرای این بند از تبصره فوق به تایید دستورالعمل اجرایی موکول شد تا اینکه در سال ۹۰ در ماده ۵۹ قانون برنامه پنج ساله مصوبه ای آمد مبنی بر اینکه چنانچه تا قبل از قانون مدیریت خدمات کشوری، فردی از دستگاه های اجرایی حق بیمه ای از اضافه کارش کسر شده صندوق موظف است میزان کسورات را متناسب با میزان و حجم کسورات در میزان مستمری برقرار شده و یا پاداش خدمت محاسبه کند.

مدیر کل امور فنی مستمری های سازمان تامین اجتماعی گفت: در حال حاضر نرم افزار های مربوطه تهیه و این سازمان بخشنامه محاسبه اضافه کار بازنشستگان تا سال ۹۵ را به تمامی شعب کشور ابلاغ کرد و در حال حاضر بازنشستگان می توانند به شعب تامین اجتماعی مراجعه کنند.

پس از تایید مدارک و مستندات آنها، حکم مستمری آنها اصلاح و مابه التفاوت آن به بازنشستگان پرداخت می شود.

وی تصریح کرد: از تاریخ ۱۷/۴/۹۳ اخذ حق بیمه از اضافه کار ممنوع شد و این بخشنامه در راستای استحقاق این گروه از افرادی است که در ۳ سال اخیر حق بیمه از اضافه کار آنها کسر نشده، صادر شده است.

دریافت گواهی عدم بدهی از سازمان تامین اجتماعی چه زمانی الزامی است؟



تاریخ انتشار: ۰۹:۰۵ ۱۳۹۷/۳/۲۳

۱ منبع دیگر



ایستانیوز

ایستانیوز: براساس قانون تأمین اجتماعی، هنگام نقل و انتقال عین یا منافع مؤسسات و کارگاه‌های مشمول این قانون اعم از اینکه انتقال به صورت قطعی، شرطی، رهنی، صلح حقوق یا اجاره باشد و اعم از اینکه انتقال به طور رسمی یا غیررسمی انجام بگیرد، انتقال گیرنده مکلف است گواهی سازمان تأمین اجتماعی را مبنی بر نداشتن بدهی معوق بابت حق بیمه و متفرعات آن از انتقال دهنده مطالبه کند.

به گزارش پایگاه اطلاع رسانی بازارهای مالی (ایستانیوز)، در ماده ۳۷ قانون تأمین اجتماعی تصریح شده است، دفاتر اسناد رسمی مکلفند در موقع تنظیم سند از سازمان تأمین اجتماعی راجع به بدهی واگذارکننده استعلام کنند و در صورتی که سازمان ظرف ۱۵ روز از تاریخ ورود برگ استعلام به دفتر سازمان پاسخی به دفترخانه ندهد، دفترخانه معامله را بدون مفاصاحساب ثبت خواهد کرد. در صورت انجام معامله بدون ارائه گواهی مذکور انتقال دهنده و گیرنده برای پرداخت مطالبات سازمان تأمین اجتماعی دارای مسئولیت تضامنی خواهند بود.

لذا مالکین کارگاه‌ها که اقدام به واگذاری و یا اجاره ملک خود می‌کنند مکلفند در هنگام تسویه حساب با مستاجر قبلی و یا تمدید قرارداد با وی، نسبت به اخذ مفاصا حساب بیمه‌ای از اجاره‌دار بابت مدت اجاره اقدام کنند در غیر این صورت با توجه به قسمت پایانی ماده قانونی یاد شده در مقابل بدهی کارگاه دارای مسئولیت تضامنی خواهند بود.



جزئیات محاسبه اضافه کار بازنشستگان تامین اجتماعی

تاریخ انتشار: ۰۲:۳۱ ۱۳۹۷/۳/۲۳

۲ منبع دیگر



شعار سال

بر اساس ماده ۷۷ قانون تامین اجتماعی، مبنای محاسبه مستمری، متوسط دستمزد مشمول کسر حق بیمه ۲ سال آخر خدمت است و آن چه محل بحث بوده موضوع دستمزد مستمر و غیرمستمر بوده است.

شعارسال: سید محمدعلی جنانی مدیر کل امور فنی مستمری های سازمان تامین اجتماعی با اشاره به صدور دستور اداری جزئیات محاسبه اضافه کار بازنشستگان تا سال ۹۵ توسط این سازمان گفت: افرادی که در فاصله ۸۸/۱/۱ تا ۹۵/۱۲/۲۹ بازنشسته شده اند و در دستگاههای اجرایی مشمول خدمات مدیریت کشوری شاغل بودند، می توانند به منظور برخورداری از مفاد این دستور به شعب تامین اجتماعی مراجعه کنند. وی گفت: بر اساس ماده ۷۷ قانون تامین اجتماعی، مبنای محاسبه مستمری، متوسط دستمزد مشمول کسر حق بیمه ۲ سال آخر خدمت است و آن چه محل بحث بوده موضوع دستمزد مستمر و غیرمستمر بوده است.

وی افزود: در سال ۸۹ تبصره ای به ماده ۱۰۶ قانون مدیریت خدمات کشوری اضافه شد که در این تبصره هر فردی که در دستگاههای اجرایی مشمول خدمات مدیریت کشوری کار می کند و بیمه شده سازمان تامین اجتماعی است در صورتی که قبل از این قانون از مزایای غیر مستمر، حق بیمه ای کسر شده است متناسب با میزانی که در قالب حق بیمه اضافه کسر شده را می تواند از دستگاه مربوطه طلب کند یا مستمری اش متاثر از این پرداختی شود.

جنانی گفت: اجرای این بند از تبصره فوق به تایید دستورالعمل اجرایی موکول شد تا اینکه در سال ۹۰ در ماده ۵۹ قانون برنامه پنج ساله مصوبه ای آمد مبنی بر اینکه چنانچه تا قبل از قانون مدیریت خدمات کشوری، فردی از دستگاههای اجرایی حق بیمه ای از اضافه کارش کسر شده صندوق موظف است میزان کسورات را متناسب با میزان و حجم کسورات در میزان مستمری برقرار شده و یا پاداش خدمت محاسبه کند.

مدیر کل امور فنی مستمری های سازمان تامین اجتماعی گفت: در حال حاضر نرم افزارهای مربوطه تهیه و این سازمان بخشنامه محاسبه اضافه کار بازنشستگان تا سال ۹۵ را به تمامی شعب کشور ابلاغ کرد و در حال حاضر بازنشستگان می توانند به شعب تامین اجتماعی مراجعه کنند. پس از تایید مدارک و مستندات آنها، حکم مستمری آنها اصلاح و مابه التفاوت آن به بازنشستگان پرداخت می شود.

وی تصریح کرد: از تاریخ ۹۳/۴/۱۷ اخذ حق بیمه از اضافه کار ممنوع شد و این بخشنامه در راستای استحقاق این گروه از افرادی است که در ۳ سال اخیر حق بیمه از اضافه کار آنها کسر نشده، صادر شده است.

شعارسال، با اندکی تلخیص و اضافات برگرفته از سایت تحلیلی - خبری مشرق، تاریخ انتشار: ۲۲ خرداد، ۱۳۹۷، کدخبر: ۸۶۳۹۳۷، www.mashregnews.ir



ارائه خدمات غیرحضور، رویکرد اصلی سازمان تامین اجتماعی

تاریخ انتشار: ۰۲:۴۷ ۱۳۹۷/۳/۲۳

منبع دیگر



تامین اجتماعی

وبسایت رسمی سازمان تامین اجتماعی

به گزارش اداره کل روابط عمومی سازمان تامین اجتماعی، مهندس علی معیری اظهار داشت: این سرویس‌ها بر اساس بهره‌گیری و سفارش‌سازی روندها و فن‌آوری‌های نوین مطرح در عصر دیجیتال، طراحی و پیاده‌سازی شده‌اند.

وی افزود: هدف اصلی سازمان تامین اجتماعی علاوه بر ارائه خدمات الکترونیکی، ارائه آنها از طریق کانال‌های متنوع و تحقق پیاده‌سازی آنها بصورت کانال‌های متنوع یکپارچه برای کسب "تجربه-مشتری-محور" است.

معیری تصریح کرد: ارسال غیرحضور لیست حق بیمه کارفرمایان، درخواست و صدور برگ پرداخت بیمه‌شدگان خاص و حرف‌مشاغل آزاد، استعلام و نمایش سابقه بیمه‌شدگان، نمایش فیش حقوقی مستمری‌بگیران، ابلاغ الکترونیکی احکام مطالباتی کارفرمایان و نمایش پروفایل بدهی‌های کارفرمایان به عنوان بخشی از پرتال ویژه آنان، از سرویس‌های غیرحضور و مبتنی بر اینترنت هستند که در حال حاضر عملیاتی شده‌اند.

وی ادامه داد: همچنین سرویس‌های اصلی کسب و کار بیمه‌ای سازمان تامین اجتماعی مانند نامنویسی متمرکز بیمه‌شدگان، خدمات کوتاه مدت مشتمل بر محاسبه و پرداخت متمرکز بیمه بیکاری، کمک هزینه کفن و دفن، سفر، اروتز و پروتز، ایام بیماری، ایام بارداری، کمک هزینه ازدواج و سرویس محاسبه و پرداخت متمرکز مستمری‌بگیران، سامانه متمرکز ایرانیان خارج از کشور و بازرسی الکترونیک و هوشمند بر اساس اطلاعات مکان-محور کارگاه‌ها، از دیگر خدمات الکترونیکی هستند که در حال پیاده‌سازی هستند.

معیری گفت: در ارائه سرویس‌های الکترونیک مبتنی بر پیاده‌سازی روند یکپارچه‌سازی سرویس‌ها، تبادل داده‌ها و اطلاعات و اتصال سرویس‌ها با سایر سازمان‌ها و نهادها و وزارتخانه‌های بیرونی انجام شده است که حاکی از پیاده‌سازی معماری سرویس-گرا و انعطاف‌پذیر است و کاهش هزینه‌های عملیاتی را به همراه داشته است.

وی خاطر نشان کرد: سازمان تامین اجتماعی در این راستا به عنوان پیشگام در عرصه تولید و پیاده‌سازی دولت الکترونیک، گام‌های موثری در راستای کاهش و حذف استعلام‌های کاغذی و اعمال کنترل‌های مکانیزه برداشته است.

وی افزود: توسعه و پیاده‌سازی اپلیکیشن تلفن همراه سرویس‌گرای سازمان با نام «تامین اجتماعی من» در دو نسخه iOS و اندروید که با استقبال خوب مخاطبین همراه بود، از دیگر اقدامات اخیر بخش فن‌آوری اطلاعات این سازمان است که تاکنون هزاران نفر نسبت به نصب این اپلیکیشن اقدام نموده‌اند.

وی ادامه داد: این اپلیکیشن شامل سرویس‌های استعلام و نمایش نمایه‌سازی توصیفی از اطلاعات هویتی بیمه‌شده و سایر اطلاعات بیمه‌ای مشتمل بر مشاهده آخرین روز کارکرد سابقه، آخرین دستمزد، استحقاق درمان، وضعیت بیمه‌پرداز، نوع بیمه، مشخصات شعبه و کارگاه، استعلام بخش مستمری‌بگیران با امکان مشاهده آخرین فیش مستمری، استعلام و نمایش میزان بدهی‌های کارفرمایان به صورت برآوردی و قطعی برای تمامی کارگاه‌ها و پیمان‌های تحت پوشش است.

مدیرکل دفتر راهبری سیستم‌های تامین اجتماعی گفت: نمایش اطلاعات مکان‌محور مراکز خدمات بیمه‌ای و درمانی، امکان جستجوی اطلاعات مراکز ارائه خدمات بیمه‌ای و درمانی در نقشه، پرسش و پاسخ‌های متداول حوزه بیمه‌ای (FAQ)، ارائه پویای اخبار و اطلاع‌رسانی‌های سازمان تامین اجتماعی به تفکیک آخرین خبر و پربیننده‌ترین و همچنین امکان دسترسی به فرم‌های سازمانی و راهنمای مراکز ستادی نیز، از دیگر سرویس‌های این اپلیکیشن است.

معیری گفت: در این پیاده‌سازی روند نوین «اینترنت-برای-من» که از روندهای مطرح شده در گزارشات شرکت مشاور بیمه‌ای اکسنچر است، انجام شده است و با مراجعه به سایت سازمان و یا از طریق شماره‌گیری کد دستوری #۱۴۲* می‌توان آنرا در تلفن همراه نصب کرد.

وی تصریح کرد: از تابستان ۹۶ تاکنون، بیش از ۶ میلیون و ۵۰۰ هزار بار از مخاطبین سازمان، اقدام به استعلام خدمات غیرحضور بیمه‌ای و نوبت‌دهی مراکز درمانی از طریق شماره‌گیری کد دستوری #۱۴۲* نموده‌اند.

وی با بیان اینکه سازمان تامین اجتماعی پیش‌تاز در حوزه تولید نسخه الکترونیک و حذف دفترچه‌های درمانی است، گفت: طی سال ۹۵ در تمامی مراکز ملکی سازمان و مبتنی بر نرم‌افزار HIS، استفاده از دفترچه‌های کاغذی محدود و کارت ملی در هنگام پذیرش مطالبه می‌شود.

وی افزود: همچنین از سال ۹۶، توسعه پروژه در مراکز درمانی غیرملکی آغاز شد و هم‌اکنون در ۳ استان یزد، اصفهان و گیلان، نسخ توسط پزشکان طرف قرارداد سازمان بصورت الکترونیکی صادر می‌شود.

همچنین برنامه ریزی برای تعمیم پروژه به استان‌های قزوین، همدان، سمنان، خراسان جنوبی و اردبیل در حال انجام است و به زودی تحت این سامانه قرار خواهند گرفت.

معیری ادامه داد: بر اساس برنامه ریزی صورت گرفته با سازمان بیمه سلامت ایرانیان، این سرویس تا شهریورماه سال جاری، در ۱۰۰۰ مرکز درمانی سراسر کشور صورت می‌پذیرد و عملاً نیاز به تمدید اعتبار فیزیکی دفترچه از بین خواهد رفت.

مدیرکل دفتر راهبری سیستم‌های تامین اجتماعی اظهار داشت: تا حذف کامل بهره‌برداری از فیزیک دفترچه در کل کشور، سرویس صدور غیرحضوری دفترچه خدمات درمانی بصورت کاملاً متمرکز و غیرحضور با طراحی و توسعه اکوسیستم استارت‌آپی برای اولین بار در سازمان تامین

اجتماعی و در راستای حمایت از کالا و خدمات ملی، پیاده سازی شده و در ۱۰ کارگزاری در سطح تهران عملیاتی شده است. وی افزود: در این خصوص، تمامی شهروندان مناطق ۲۲ گانه تهران می توانند دفترچه خود را از راه دور سفارش داده و آنرا در محل خود تحویل بگیرند.

معیری افزود: اکنون در حال طراحی و پیاده سازی پروژه بیمه متمرکز هستیم و ارتباط آنرا با سایر سرویس‌های دیگر در بخش درمان و سلامت نظیر کمیسیون پزشکی و اسناد پزشکی متمرکز بر قرار خواهیم کرد.

همچنین به زودی، سرویس های درمانی همچون امکان اخذ نوبت از مراکز درمانی سازمان، امکان مشاهده سوابق نسخ درمانی و مشاهده نتایج آزمایشات، به قابلیت های اپلیکیشن تلفن همراه «تأمین اجتماعی من» اضافه می شوند.

وی با بیان اینکه تبادل تفاهم نامه با معاونت علمی و فناوری ریاست جمهوری که ایجاد مرکز نوآوری دیجیتال در سازمان تأمین اجتماعی از نتایج آن است، از جمله اقدامات مهم در دست انجام است، گفت: امیدواریم با توسعه بستر و پیاده سازی آن گامی اثربخش در جهت ایجاد مرکز شتابدهنده سازمان تأمین اجتماعی در حمایت از استارت آپ های حوزه بیمه و درمان دیجیتال و همچنین توسعه خدمات نوین در کشور برداریم.

دفترچه درمانی تأمین اجتماعی به افراد تحت تکفل بیمه شده سرباز ارائه می شود



تاریخ انتشار: ۱۳۰۱/۳/۱۳۹۷

منبع دیگر



تهران پرس

بر اساس قوانین تأمین اجتماعی، در ایام خدمت سربازی بیمه شده اصلی، افراد تحت تکفل وی از مزایای قانونی بیمه های اجتماعی به ویژه خدمات درمانی برخوردار خواهند شد.

دفترچه درمانی تأمین اجتماعی به افراد تحت تکفل بیمه شده سرباز ارائه می شود بر اساس قوانین تأمین اجتماعی، در ایام خدمت سربازی بیمه شده اصلی، افراد تحت تکفل وی از مزایای قانونی بیمه های اجتماعی به ویژه خدمات درمانی برخوردار خواهند شد. به گزارش خبرگزاری تهران پرس به نقل از روابط عمومی اداره کل تأمین اجتماعی استان همدان : بهره مندی از خدمات درمانی یکی از مهمترین مزایایی است که سازمان تأمین اجتماعی به بیمه شدگان اصلی و اعضای خانواده تحت تکفل آنها ارائه می کند و براساس قوانین تأمین اجتماعی، در ایام خدمت سربازی بیمه شده اصلی، افراد تحت تکفل وی از مزایای قانونی بیمه های اجتماعی به ویژه خدمات درمانی برخوردار خواهند شد. بیمه شدگان واجد شرایط می توانند پس از طی مراحل و تکمیل مدارک، برای دریافت دفترچه درمانی، به شعبه تأمین اجتماعی استان همدان مراجعه کنند.

اصل و تصویر دفترچه آماده به خدمت در اولین مراجعه و گواهی اشتغال به خدمت از واحدهای نیروهای مسلح، سازمان های مسلح یا سازمان های به کارگیرنده مشمولان از مدارک مورد نیاز برای اخذ دفترچه درمانی بیمه شدگان سرباز است. در مراجعات بعدی می بایست در گواهی مذکور عناوین اطلاعاتی شماره ملی، شماره بیمه شده، نام و نام خانوادگی، شماره شناسنامه، تاریخ تولد و محل صدور شناسنامه، نام پدر بیمه شده سرباز درج شود. منبع : سازمان تأمین اجتماعی



انتخاب بازنشسته، همسربازمانده و از کارافتاده کلی نمونه سازمان تامین اجتماعی در سال ۹۷

تاریخ انتشار: ۱۰:۰۱ ۱۳۹۷/۳/۲۳

منبع دیگر



تامین اجتماعی

وبسایت رسمی سازمان تامین اجتماعی

به گزارش اداره کل روابط عمومی سازمان تامین اجتماعی، در این راستا، مدیرعامل سازمان تامین اجتماعی، طی بخشنامه ای ضوابط انتخاب بازنشسته، همسربازمانده و از کارافتاده کلی نمونه این سازمان در سال ۹۷ را به تمامی استان ها ابلاغ کرد. تمامی بازنشستگان و مستمری بگیران تامین اجتماعی می توانند برای کسب اطلاعات بیشتر از طریق پایگاه اطلاع رسانی سازمان تامین اجتماعی به نشانی www.tamin.ir.

یا با مراجعه به شعب این سازمان و دفاتر کانون های بازنشستگی در سراسر کشور اقدام و در صورت دارابودن شرایط از تاریخ ۹۷/۳/۲۲ لغایت ۹۷/۴/۲۵ در این فراخوان عمومی ثبت نام کنند.

شاخص های انتخاب بازنشسته، همسربازمانده و از کارافتاده کلی نمونه سازمان تامین اجتماعی در سایت این سازمان به نشانی فوق قابل دریافت است و علاقه مندان می توانند پس از مطالعه آنها نسبت به ثبت نام اقدام کنند. از بازنشسته، همسربازمانده و از کارافتاده کلی نمونه سازمان تامین اجتماعی برگزیده در مراسمی در پانزدهم شهریور تقدیر به عمل می آید.



ایجاد پرونده های الکترونیک بیمه شدگان استان البرز تا پایان امسال

تاریخ انتشار: ۱۳۹۷/۳/۲۳ ۱۱:۱۷

منبع دیگر



تأمین اجتماعی

وبسایت رسمی سازمان تأمین اجتماعی

به گزارش اداره کل روابط عمومی سازمان تأمین اجتماعی؛ مرتضی سلامی گفت: ارائه لیست و پرداخت حق بیمه، مشاهده سوابق و اخذ فیش حقوقی مستمری بگیران از جمله خدمات سازمان تأمین اجتماعی است که به شیوه غیرحضوری ارائه می شود.

وی افزود: پرونده های کاغذی در سازمان تأمین اجتماعی تبدیل به پرونده های الکترونیکی می شوند و این طرح در شعب یک، دو و سه کرج و همچنین در شعبه فردیس شروع و تا پایان سال در استان البرز عملیاتی می شود.

مدیرکل تأمین اجتماعی البرز با اشاره به اینکه سازمان تأمین اجتماعی برای تأمین امنیت خاطر نیروهای مولد و رفع دغدغه های آنها ایجاد شده است، گفت: تأمین اجتماعی بزرگترین سازمان بیمه گر اجتماعی در کشور است و بیش از ۵۰ درصد جمعیت حدود ۴۲ میلیون نفر را تحت پوشش قرار داده است.

سلامی با اشاره به مأموریت های سازمان تأمین اجتماعی گفت: حمایت های این سازمان از بیمه شدگان شامل حمایت های کوتاه مدت و بلند مدت است که غرامت دستمزد ایام بیماری، غرامت دستمزد ایام بارداری، کمک هزینه ازدواج، کمک هزینه پروتز و ارتز و کمک هزینه کفن و دفن را از تعهدات کوتاه مدت سازمان تأمین اجتماعی و پرداخت مستمری های بازنشستگی، ازکارافتادگی و بازماندگی در ردیف تعهدات بلندمدت سازمان تأمین اجتماعی قرار می گیرند.

مدیر کل تأمین اجتماعی استان البرز گفت: سازمان تأمین اجتماعی از بیمه شدگان در برابر حوادث حمایت می کند و در صورتی که بیمه شده در حین حادثه ناشی از کار دچار قطع و یا کاهش توانایی انجام کار شوند مورد حمایت قرار می گیرند.



دکترعلیرضا امیریور، مشاور مدیرعامل سازمان تأمین اجتماعی در امور رسانه ای

تاریخ انتشار: ۱۰:۳۲ ۱۳۹۷/۳/۲۳

منبع دیگر



تأمین اجتماعی

وبسایت رسمی سازمان تأمین اجتماعی

شب است و چشم من و شمع اشک بارانند
ابوتراب فیضی تلنگری به وجدان‌های خفته بود همانند قله سنگی در دریاچه امواجی را ایجاد نمود و تمامی همکاران سازمان تأمین اجتماعی و علاقه‌مندان و کنشگران حوزه رفاه اجتماعی را متأثر کرد.

در چشمان او دنیای مهر، محبت، امید، صبر و مقاومت موج می‌زد شاید هیچکس رنج حاصل از شصت سال تلاش برای ارتقاء جایگاه کارگر و بیمه شده و بازنشسته را نتواند درک کند.

این حقیر و بقیه همکاران سازمان تأمین اجتماعی تنها گوشه‌ای اندک از این رنج‌ها و مرارت‌ها را دیده‌ایم آری آنانی که به دنیا چسبیده‌اند از مرگ می‌ترسند و چه زیبا، شاعرانه و شجاعانه این پروانه زیبا به دور شمع زندگی گردید و سوخت! و از زندان تن پرهیزید و پرواز را برگزید.

در زندان جهان را به شجاعت شکنیم
خاطره همکاران باقی خواهد ماند و مگر نه اینکه حافظ اهل راز فرمود: هرگز نمیرد آنکه دلش زنده شد به عشق
ثبت است بر

جریده عالم دوام ما جا دارد که باز با حضرت مولوی بلخی هم‌نوا شویم جایی که او در سوگ فرزندش صلاح‌الدین می‌گریست و می‌سرود: ای ز هجرانت زمین و آسمان بگریسته
دل میان خون نشسته عقل و جان بگریسته ای دریغا ای دریغا ای دریغا ای دریغ

برچنان چشم عیان چشم گمان بگریسته آن شبی که خبر پرواز این مرد دلسوز و صبور به سمت قله افاقیا رسید، دل همکاران و بازنشستگان عزیز شکست... دل شکسته‌ام آن شب دوباره ماتم داشت
شبی که گریه من بوی اشک آدم داشت صلیب شعله

به مژگان خیس خود می‌بست
اگر خبر ز غم ما مسیح مریم داشت نگارنده این سطور که با این شادروان از زمان مدیریت در روابط عمومی و امور بین‌الملل سازمان در اوایل دهه ۸۰ آشنا بوده است تنها این جمله را می‌تواند عنوان نماید که عشق به زندگی و تأمین اجتماعی او را به کام مرگ برد! آری صدای سخن عشق خوشترین یادگار این گنبد دوار است و حیات جاودان در گرو عاشقی است و هر که زنده به عشق نیست نمرده به فتوای حافظ باید بر او نماز کرد.

عشق اسطرلاب اسرار خداست و براستی عشق همه تلخی‌ها را شیرین و همه تعب‌ها را طرب می‌نماید.

و چه زیبا مولانا جلال‌الدین محمد بلخی می‌سراید: تو مکن تهدید از کشتن که من
تشنه زارم به خون خویشتن عاشقان را

هر زمانی مردنی است
مردن عشاق خود یک نوع نیست آزمودم مرگ من در زندگی است
چون رهم زین

زندگی پایندگی است گر بریزد خون من آن دوست رو
پایکوبان جان برافشانم برو اقتلونی ایاثقات

ان فی قتلی حیاتاً فی حیات با کمان تأسف باید اعتراف کرد امثال فیضی‌ها در زمانی که با ما بودند تنها بودند، دردشان را نفهمیدند غمشان را باور نکردند، احساساتشان را ندیدند، سخنانشان را نشنیدند! و چه دل پری داشت از بعضی مسئولان تصمیم‌ساز و تصمیم‌گیر در نهادهای مختلف حاکمیتی از مجلس شورای اسلامی تا وزارت بهداشت، درمان و آموزش پزشکی و... که تصور نادرستی از سازمان تأمین اجتماعی و کارکردهای حوزه بیمه‌های اجتماعی در کشور دارند.

به قول فروغ فرخزاد کسی به فکر گل‌ها نیست، کسی به فکر ماهی‌ها نیست، کسی نمی‌خواهد باور کند که باغچه دارد می‌میرد، که قلب باغچه در زیر آفتاب ورم کرده است، که ذهن باغچه دارد آرام آرام از مرز خاطرات سبز تهی می‌شود.

استقرار میز خدمت در واحدهای اجرایی تأمین اجتماعی سراسر کشور



تاریخ انتشار: ۱۰:۰۸ ۱۳۹۷/۳/۲۳

منبع دیگر



تأمین اجتماعی

وبسایت رسمی سازمان تأمین اجتماعی

به گزارش اداره کل روابط عمومی سازمان تأمین اجتماعی، بخشنامه مدیرعامل سازمان تأمین اجتماعی در راستای اجرای بخشنامه ریاست جمهوری و همچنین تأمین حقوق شهروندان، تکریم مراجعین، افزایش رضایت مندی و پاسخگویی مناسب و ارائه خدمات به موقع و سریع و با توجه به مصوبه شورای عالی اداری با عنوان حقوق شهروندی در نظام اداری صادر شده است.

براساس این بخشنامه در واحدهای اجرایی سازمان تأمین اجتماعی از ابتدای تیر ماه در تمامی ادارات کل و همچنین شعب و دفاتر رسیدگی به اسناد پزشکی تأمین اجتماعی سراسر کشور میزخدمت مستقر می شود و متناسب با تعداد بجه های میزخدمت، تعدادی از کارکنان شایسته، ماهر، پاسخگو و آموزش دیده و مطلع هر واحد برای پاسخگویی به مراجعه کنندگان به میزخدمت انتخاب می شوند.

واحد های اجرائی سازمان تأمین اجتماعی بصورت شفاف اطلاعات مورد نیاز مراجعین شامل مراحل گردش کار، مستندات مورد نیاز، مدت زمان ارائه خدمت و ... را مشخص و مسئول پاسخگوی خدمت و چگونگی ارتباط با وی را از طریق میز خدمت به اطلاع مراجعین می رسانند.

واحد های اجرائی سازمان تأمین اجتماعی به هنگام پذیرش، از کامل بودن مدارک و مستندات ارائه شده توسط مراجعین در محل میز خدمت اطمینان حاصل می کنند و هرگونه نقص در مدرک و مستندات مربوطه را صرفاً در هنگام پذیرش به اطلاع ارباب رجوع می رسانند.

فراخوان انتخاب بازنشستگان، همسران بازمانده و ازکارافتادگان کلی نمونه

تاریخ انتشار: ۰۹:۴۷ ۱۳۹۷/۳/۲۳

منبع دیگر



تامین اجتماعی



وبسایت رسمی سازمان تامین اجتماعی

سازمان تامین اجتماعی در نظر دارد به مناسبت " روز خانواده و تکریم بازنشستگان " بمنظور ترویج فرهنگ تکریم و ارج گذاری به مقام ارزشمند بازنشستگان ، همسران بازمانده و از کارافتادگان کلی نمونه ، به عنوان اسوه های صبر و استقامت و خردورزی در جمع خانواده و جامعه ، نسبت به انتخاب و تجلیل از این عزیزان اقدام نماید.

از این رو تمامی بازنشستگان و مستمری بگیران تامین اجتماعی می توانند برای کسب اطلاعات بیشتر با مراجعه به شعب سازمان و دفاتر کانونهای بازنشستگی در سراسر کشور اقدام و در صورت دارا بودن شرایط از تاریخ سه شنبه ۹۷/۳/۲۲ لغایت دوشنبه ۹۷/۴/۲۵ در این فراخوان عمومی ثبت نام نمایند.

افتتاح دو پروژه درمانی تامین اجتماعی در استان زنجان



تاریخ انتشار: ۰۹:۰۷ ۱۳۹۷/۳/۲۳

منبع دیگر



تامین اجتماعی

وبسایت رسمی سازمان تامین اجتماعی

به گزارش اداره کل روابط عمومی سازمان تامین اجتماعی، دکتر علی محمدی با بیان اینکه بیش از ۱۵۰۰ متر مربع برای این دو طرح اختصاص داده شده است، افزود: بالغ بر ۵۰۰ متر مربع نیز به فضای فیزیکی بخش اورژانس بیمارستان امید ابهر افزوده می شود.

وی در خصوص طرح ارتقاء هتلینگ گفت: این طرح از جمله موضوعات مهمی است که در جهت ارتقاء رضایتمندی مراجعین به مراکز درمانی تامین اجتماعی در نظر گرفته شده است.

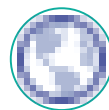
دکتر محمدی به حفظ شان و منزلت مراجعین اشاره کرد و گفت: ساختار فیزیکی مراکز درمانی ملکی تامین اجتماعی، نیاز به نوسازی و ایجاد تغییرات در جهت ارائه خدمات شایسته و مناسب به بیمه شدگان و ارتقاء رضایتمندی آنان داشت و سازمان تامین اجتماعی در این زمینه گام های موثری در سطح کشور برداشته است.

وی همچنین از الکترونیکی شدن کانال های نوبت دهی مراکز درمانی تامین اجتماعی استان زنجان در راستای مصوبات حقوق شهروندی خبر داد و گفت: با افزایش روش های اخذ نوبت دهی بصورت الکترونیکی، سرعت و دقت در فعالیتهای افزایش چشمگیری یافته است.

دکتر محمدی کاهش مراجعات شهروندان و بیمه شدگان، کاهش هزینه های اضافی، تسهیل و تسریع در ارائه خدمات، دقت و سرعت ارائه خدمات، کاهش خطا و رضایتمندی بالای مراجعین را از مزایای استفاده از سیستم های الکترونیکی برشمرد.

وی تصریح کرد: بیمه شدگان و مراجعین به مراکز درمانی تامین اجتماعی می توانند از طریق سامانه USSD و با کد دستوری #۱۴۲*۲۴* تلفن های همراه خود، نسبت به اخذ نوبت اقدام کنند.

دریافت گواهی عدم بدهی از سازمان تامین اجتماعی چه زمانی الزامی است؟



تاریخ انتشار: ۰۴:۰۹ ۱۳۹۷/۳/۲۳

۱ منبع دیگر



ایستانیوز

ایستانیوز: براساس قانون تأمین اجتماعی، هنگام نقل و انتقال عین یا منافع مؤسسات و کارگاه‌های مشمول این قانون اعم از اینکه انتقال به صورت قطعی، شرطی، رهنی، صلح حقوق یا اجاره باشد و اعم از اینکه انتقال به طور رسمی یا غیررسمی انجام بگیرد، انتقال گیرنده مکلف است گواهی سازمان تأمین اجتماعی را مبنی بر نداشتن بدهی معوق بابت حق بیمه و متفرعات آن از انتقال دهنده مطالبه کند.

به گزارش پایگاه اطلاع رسانی بازارهای مالی (ایستانیوز)، در ماده ۳۷ قانون تأمین اجتماعی تصریح شده است، دفاتر اسناد رسمی مکلفند در موقع تنظیم سند از سازمان تأمین اجتماعی راجع به بدهی واگذارکننده استعلام کنند و در صورتی که سازمان ظرف ۱۵ روز از تاریخ ورود برگ استعلام به دفتر سازمان پاسخی به دفترخانه ندهد، دفترخانه معامله را بدون مفاصاحساب ثبت خواهد کرد. در صورت انجام معامله بدون ارائه گواهی مذکور انتقال دهنده و گیرنده برای پرداخت مطالبات سازمان تأمین اجتماعی دارای مسئولیت تضامنی خواهند بود.

لذا مالکین کارگاه‌ها که اقدام به واگذاری و یا اجاره ملک خود می‌کنند مکلفند در هنگام تسویه حساب با مستاجر قبلی و یا تمدید قرارداد با وی، نسبت به اخذ مفاصا حساب بیمه‌ای از اجاره‌دار بابت مدت اجاره اقدام کنند در غیر این صورت با توجه به قسمت پایانی ماده قانونی یاد شده در مقابل بدهی کارگاه دارای مسئولیت تضامنی خواهند بود.

فرصت سازی برای بنگاه‌های اقتصادی با بخشودگی جرائم بیمه‌ای



تاریخ انتشار: ۰۸:۵۷ ۱۳۹۷/۳/۲۳

منبع دیگر



تأمین ۲۴

تأمین ۲۴- فرصت سازی برای بنگاه‌های اقتصادی با بخشودگی جرائم بیمه‌ای : نایب رئیس اتاق بازرگانی، صنایع، معادن و کشاورزی ایران عنوان کرد : نایب رئیس اتاق بازرگانی، صنایع، معادن و کشاورزی ایران گفت: اجرای قانون بخشودگی جرائم بیمه‌ای کارفرمایان خوش حساب توسط سازمان تأمین اجتماعی اقدام خوبی است و فرصت خوبی برای بنگاه‌های اقتصادی فراهم کرده است.

نایب رئیس اتاق بازرگانی، صنایع، معادن و کشاورزی ایران گفت: اجرای قانون بخشودگی جرائم بیمه‌ای کارفرمایان خوش حساب توسط سازمان تأمین اجتماعی اقدام خوبی است و فرصت خوبی برای بنگاه‌های اقتصادی فراهم کرده است.

تأمین ۲۴ / حسین سلاح ورزی، اجرای قانون بخشودگی جرائم بیمه‌ای کارفرمایان خوش حساب را مساعدت خوبی برای بنگاه‌های اقتصادی دانست و گفت: شرایط تعیین شده برای تقسط اصل بدهی و بخشودگی جرائم مربوطه در شرایط فعلی خبر خوبی برای بنگاه‌ها است. به گزارش اداره کل روابط عمومی سازمان تأمین اجتماعی، رئیس اتاق بازرگانی، صنایع، معادن و کشاورزی خرم آباد و عضو هیئت مدیره کانون عالی کارفرمایی ایران افزود: در حال حاضر اکثریت بنگاه‌های اقتصادی در وضعیت مساعدی نیستند و این تسهیلات می‌تواند در بهبود وضعیت موثر باشد.

سلاح ورزی ادامه داد: سازمان تأمین اجتماعی برای اجرای این قانون و استفاده حداکثری کارفرمایان اطلاع رسانی خوبی انجام می‌دهد و اتاق‌های بازرگانی نیز برای استفاده بیشتر بنگاه‌های اقتصادی همکاری دارند و تلاش شده است که تمامی مدیران بنگاه‌ها از این تسهیلات مطلع شوند و در صورت داشتن بدهی به سازمان تأمین اجتماعی از تسهیلات بخشودگی جرائم استفاده کنند. وی با اشاره به بین نسلی بودن سازمان تأمین اجتماعی گفت: بخش عمده منابع سازمان تأمین اجتماعی از حق بیمه تأمین می‌شود و این سازمان با وصول حق بیمه باید خدمات و تعهدات خود به جامعه کارگری و بازنشستگان را ایفا کند.

مراجعه بیش از ۵ میلیون بیمه شده تامین اجتماعی به مراکز طرف قرارداد قم

تاریخ انتشار: ۰۸:۴۷ ۱۳۹۷/۳/۲۳

منبع دیگر



تامین اجتماعی

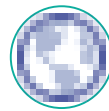


وبسایت رسمی سازمان تامین اجتماعی

به گزارش اداره کل روابط عمومی سازمان تامین اجتماعی، دکتر داود علیمحمدی با اشاره به جمعیت ۷۵۰ هزار نفری بیمه شدگان تامین اجتماعی استان قم اظهار داشت: بر اساس بررسی نسخ سرپایی و بستری مراجعه بیمه شدگان تامین اجتماعی به ۸۸۱ مرکز طرف قرارداد در سال گذشته، شاهد بهره مندی بیش از ۵ میلیون و ۸۰۰ هزار بار مراجعه از خدمات درمان غیر مستقیم تامین اجتماعی در این استان بوده ایم. وی گفت: سهم تامین اجتماعی در هزینه های درمانی مراجعین به مراکز طرف قرارداد در بخش سرپایی، ۱۴۰ میلیارد تومان و در بخش بستری، بیش از ۱۱۵ میلیارد تومان بوده است.

دکتر علیمحمدی با اشاره به رشد ۴ برابری اعتبارات تخصیص یافته برای درمان بیمه شدگان استان قم گفت: افزایش کیفیت و کمیت در خدمت رسانی به بیمه شدگان، همواره اولویت امور بوده است و با برنامه ریزی های انجام شده در زمینه توانمند سازی کارکنان و افزایش اثربخشی فعالیتها، رشد چشمگیری در چند سال اخیر داشته ایم.

زیرساخت‌های درمانی تامین اجتماعی در استان بوشهر توسعه می‌یابد



تاریخ انتشار: ۰۸:۱۲ ۱۳۹۷/۳/۲۳

منبع دیگر



سیاس

جدیدترین اخبار ورزشی، حوادث، سیاسی و اقتصادی ایران و بوشهر را در سپاس بخوانید

یلدا دارابی در جمع خبرنگاران اظهار داشت: مدیریت درمان تامین اجتماعی تلاش‌های گسترده‌ای برای توسعه مراکز درمانی در استان بوشهر داشته است و برنامه‌های مهمی در دست اجرا است.

وی از اخذ مصوبه احداث درمانگاه تامین اجتماعی دلوار خبر داد و اضافه کرد: با احداث درمانگاه تامین اجتماعی دلوار در شهرستان تنگستان، سازمان در همه شهرستان‌های استان بوشهر مرکز درمانی ملکی خواهد داشت.

مدیر درمان تامین اجتماعی بوشهر با اشاره به آغاز احداث درمانگاه‌های تامین اجتماعی دیر، جم و پلی کلینیک تامین اجتماعی برازجان بیان کرد: درمانگاه تامین اجتماعی دیر دارای پیشرفت مطلوبی در مراحل ساخت است.

وی با اشاره به کلنگ‌زنی عملیات احداث درمانگاه‌های تامین اجتماعی خورموج و دیلم در ابتدای سال جاری خاطرنشان کرد: احداث این دو درمانگاه روند مطلوبی دارد و طی دو سال ساخته خواهند شد.

دارابی افزود: در حال حاضر ارائه خدمات درمانی در پلی کلینیک تامین اجتماعی برازجان و درمانگاه‌های تامین اجتماعی دیر، جم و دیلم در مکان استیجاری بوده که با احداث و بهره‌برداری از این مراکز شرایط توسعه و ارائه خدمات درمانی مطلوب‌تر به بیمه شدگان فراهم خواهد شد.

وی توسعه پروژه‌های کوچک مقیاس را از برنامه‌های مدیریت درمان در سال جاری عنوان کرد و گفت: بیمارستان مهر برازجان و بیمارستان حضرت نبی اکرم (ص) عسلویه از مراکزی هستند که در برنامه‌های توسعه ای این مدیریت قرار دارند.

/ مهر

دست‌اندازی به منابع تامین اجتماعی متوقف شود

تجارت

تاریخ انتشار: ۰۷:۰۰ ۱۳۹۷/۳/۲۳

منبع دیگر



روزنامه تجارت

حسین حبیبی می‌گوید: در حال حاضر تنها راهی که برای کارگران باقی‌مانده، درخواست از دیوان عدالت برای ابطال نامه رئیس‌جمهور است. به گزارش ایلنا، پس از تصویب بند «ز» تبصره هفت لایحه بودجه، رونمایی از نامه رئیس‌جمهور به وزرا، بار دیگر انتقادات گسترده‌ای را متوجه عملکرد دولت کرد.

رئیس‌جمهور در نامه خود کارفرمایان را «الزام» کرده سهم درمان بیمه را به حساب جداگانه نزد خزانه‌داری کل واریز کنند. کارگران این نامه را تلاش مضاعف برای دست‌اندازی به منابع درمانی تامین اجتماعی می‌دانند و خواستار ابطال این نامه هستند. حسین حبیبی (دبیر کانون هم‌هنگی شوراهای اسلامی کار استان تهران) در انتقاد از این نامه با تأکید بر اینکه کارگران نمی‌توانند حاصل دسترنج خود را دودستی تقدیم دولتی‌ها کنند، گفت: اگر اجازه دهیم این نامه اجرایی شود، به زودی همه حمایت‌های درمانی و امکانات حداقلی موجود را از دست خواهیم داد.

علاوه بر اینکه نامه مذکور دارای اشکالات حقوقی و قانونی است، در عمل مشکلات بسیاری را برای سازمان تامین اجتماعی، کارگران و حتی کارفرمایان به وجود خواهد آورد



با هدف ترویج گفتمان بیمه‌های صورت پذیرفت: بازدید ۲۳۰۰ دانش‌آموز از شعب تامین اجتماعی فارس

تاریخ انتشار: ۰۷:۰۰ ۱۳۹۷/۳/۲۳

منبع دیگر



روزنامه جمهوری اسلامی

شیراز - خبرنگار روزنامه جمهوری اسلامی: در دومین مرحله طرح بازدید دانش‌آموزی، ۲ هزار و ۳۰۰ نفر از دانش‌آموزان مقطع نهم، دهم و یازدهم مدارس از شعب تامین اجتماعی فارس بازدید نمودند.

عبدالکریم نباتی گفت: سازمان تامین اجتماعی، به عنوان اصلی‌ترین متولی بخش بیمه‌های اجتماعی و درمانی نظام جامع تامین اجتماعی، همواره کوشیده است با تامین حداقل معیشت، دسترسی مخاطبین خود را به خدمات اساسی مورد نیاز تضمین کند. مدیر کل تامین اجتماعی فارس ادامه داد: این سازمان در قبال مخاطبان خود با ارائه تعهدات کوتاه و بلند مدت نقش خطیری در ایجاد امنیت اجتماعی ایفا می‌نماید و بر همین اساس آشنایی اقشار مختلف مردم به خصوص نوجوانان و جوانان کشور با وظایف و کارکردهای تامین اجتماعی بسیار ضروری می‌باشد.

وی افزود: در همین راستا برای آشنایی نوجوانان و جوانان استان، طرح بازدید دانش‌آموزان از شعب تامین اجتماعی برای دومین سال متوالی با هدف ارتقاء سطح آگاهی عمومی دانش‌آموزان از مفاهیم بیمه و تامین اجتماعی، ارتقاء و اعتلای سرمایه‌های اجتماعی، ترویج فرهنگ بیمه‌های اجتماعی و گسترش پوشش بیمه‌ای و ایجاد زمینه و بسترسازی لازم برای ارتقاء پذیرش مسئولیت اجتماعی دانش‌آموزان به عنوان نسل مولد و کارآفرین فردای کشور اجرا شد.

نباتی با اشاره به زمان اجرای طرح گفت: طبق برنامه‌ریزی‌های صورت پذیرفته و با همکاری سازمان دانش‌آموزی ۲ هزار و ۳۰۰ نفر از دانش‌آموزان دختر و پسر مقطع نهم، دهم و یازدهم مدارس فارس در قالب گروه‌های ۲۳ و ۴۶ نفری پیش‌تازای دانش‌آموزی از بهمن ۹۶ لغایت خرداد ۹۷ از شعب ۳۵ گانه تامین اجتماعی بازدید نمودند و از نزدیک با مفاهیم و ضرورت‌های بیمه و تامین اجتماعی آشنا شدند و ۱۰۰ نفر از کارشناسان تامین اجتماعی نیز با حضور در مدارس توضیحاتی را به دانش‌آموزان ارائه نمودند.

مدیرکل تامین اجتماعی فارس در ادامه به بیان نقاط قوت این طرح پرداخت و گفت: رشد کمی حضور دانش‌آموزان در مرحله اول از ۸۰۰ نفر به ۲ هزار و ۳۰۰ نفر در مرحله دوم، استقبال دانش‌آموزان از مباحث بیمه‌ای، گفتگوی چهره به چهره دانش‌آموزان با کارشناسان و مسئولین تامین اجتماعی، ارائه بسته‌های آموزشی معرفی مضامین تامین اجتماعی به دانش‌آموزان و معرفی بیمه زنان خانه دار، اختیاری و مشاغل آزاد به دانش‌آموزان از نقاط قوت این طرح بود.

وی همچنین از کمبود وقت دانش‌آموزان در مدت زمان حضور در شعب تامین اجتماعی، نبود سرفصلی تحت عنوان بیمه‌های اجتماعی در مباحث درسی دانش‌آموزان بعنوان نقاط ضعف این طرح یاد کرد و اظهار امیدواری کرد که با تداوم اجرای طرح و رفع نقاط ضعف آن بتوانیم گامی موثر در معرفی بیمه‌های اجتماعی برداریم.

نمایش آنلاین جراحی آنژیوپلاستی مغز در کنگره فرانسه



📅 روزنامه خبر شمال

📄 منبع دیگر

📅 تاریخ انتشار: ۰۷:۰۰ ۱۳۹۷/۳/۲۳

عمل آنژیوپلاستی مغز، در بیمارستان تامین اجتماعی ولی عصر(عج) قائم شهر مازندران انجام و به صورت زنده و ماهواره‌ای در کنگره جهانی مغز و اعصاب لینک فرانسه پخش شد.

به گزارش روابط عمومی سازمان بیمه تامین اجتماعی، پزشکان حاضر در کنگره بین‌المللی مغز و اعصاب فرانسه، تکنیک درمانی آنژیوپلاستی مغز در بیمارستان ولی عصر(عج) قائم‌شهر را به صورت زنده تماشا کردند.

در این تکنیک درمانی که روی دو بیمار ۷۰ و ۵۹ ساله انجام شد، بدون شکافته شدن حفره سر، گرفتگی رگ‌های مغز و خون مردگی موجود در مخچه بیماران برطرف شد.

دکتر محمد توانایی، مدیرکل درمان مستقیم سازمان تامین اجتماعی گفت: سازمان تامین اجتماعی در راستای اهداف و برنامه‌های خود در مقوله ارتقاء و ارائه درمان‌های پیشرفته و تخصصی، با تجهیز و سرمایه‌گذاری لازم موجبات ارائه آخرین روش‌های درمانی نورواینترنشن را در بیمارستان ولیعصر(عج) قائم‌شهر فراهم کرده است.

توانایی ادامه داد: جای خوشحالی‌ست که امروز همگام با پیشرفته‌ترین مراکز درمانی در اروپا و آمریکا قادر به ارائه درمان پیشرفته به بیمه‌شدگان سراسر کشور هستیم و از اعزام بیماران به خارج کشور جهت دریافت درمان فوق‌تخصصی و هزینه‌بر پیشگیری شده است.

همچنین به گفته دکتر عسگر قربانی، جراح و فوق‌تخصص اینترنشنال نورو رادیولوژی مغز و سرپرست تیم پزشکی انجام این عمل، ریسک این تکنیک درمانی که فقط ۲ ساعت زمان می‌برد، ۵ تا ۷ درصد است و بیمار پس از طی دوره مراقبتی تا کمتر از ۴۸ ساعت، از بیمارستان مرخص می‌شود.

قابلیت‌ها و امکانات زیرساختی و تجهیزات پزشکی، مهم‌ترین دلیل انتخاب بیمارستان منطقه‌ای ولیعصر(عج) قائم‌شهر مدیر درمان تامین اجتماعی مازندران، قابلیت‌ها و امکانات زیرساختی و تجهیزات پزشکی پیشرفته را دلیل اصلی انتخاب بیمارستان تامین اجتماعی

ولیعصر(عج) قائم‌شهر، به نمایندگی از مراکز بیمارستانی کشور ایران برای پخش زنده این تکنیک درمانی در کنگره بین‌المللی لینک پاریس دانست و گفت: امکان پخش زنده آنژیوپلاستی مغز در این کنگره فقط برای پنج کشور برزیل، کانادا، ویتنام، فرانسه و آمریکا وجود داشت که موفقیت کادر پزشکی بیمارستان تامین اجتماعی ولیعصر(عج) قائم‌شهر، سال گذشته در انجام این عمل و در حضور پروفسور لوران اسپل، دبیر کنگره جهانی لینک فرانسه، این امکان را برای جمهوری اسلامی ایران فراهم کرد.

دکتر محمد خورشیدی ادامه داد: طی یک‌سال اخیر، قریب به ۳۰۰ مورد آنژیوپلاستی مغز با حضور مراجعانی از ۲۱ استان کشور در بیمارستان تامین اجتماعی ولیعصر(عج) قائم‌شهر انجام شد.

مدیر درمان تامین اجتماعی استان مازندران همچنین گفت: انجام این عمل جراحی فوق‌تخصصی، یکی از مهم‌ترین اتفاقات علمی روز دنیا بوده که به جهانیان نشان داد سازمان تامین اجتماعی در جهت دستیابی به اهداف سازمانی خود با بهره‌گیری از دانش فرزندان علمی که از سرمایه‌های کشور ما هستند در جهت ارتقای سطح بهداشت درمان و امید به زندگی از هیچ کوششی دریغ ننموده و در این اتفاق مهم سهم بالایی دارد و می‌توان گفت در جهان به توفیقات و موفقیت‌های چشمگیری دست یافته است.

تجمیع تمام امکانات مورد نیاز در این بیمارستان دکتر هاشم‌پور، رئیس بیمارستان منطقه‌ای ولیعصر(عج) قائم‌شهر نیز گفت: برای اینکه یک عمل جراحی به صورت زنده پخش شود، خصوصاً در حوزه‌های فوق‌تخصصی پزشکی باید زیرساخت‌های سخت‌افزاری و تکنولوژیکی درمان لحاظ شود. وی ادامه داد: زیرساخت‌هایی مانند لوازم و تجهیزات، نیروی انسانی متخصص و همچنین داشتن اعتماد به نفس که بتوان در مقابل چشمان هزار فوق‌تخصص از کل دنیا این کار را به نحو شایسته انجام داد، لازمه کار ما بود که خوشبختانه تیم پزشکی و تیم مدیریتی بیمارستان در این مهم موفق عمل نمودند.

دکتر هاشم‌پور در پایان گفت: باعث افتخار است که تمامی این امکانات در بیمارستان منطقه‌ای ولیعصر(عج) قائم‌شهر تجمیع شده است. بیمارستان ولیعصر(عج) قائم‌شهر، نماینده پرافتخار ایران در حوزه اعمال جراحی بسته مغز در جهانگفتنی‌ست، کنگره بین‌المللی مغز و اعصاب لینک فرانسه یکی از مهم‌ترین کنگره‌های علمی اعمال جراحی بسته مغز در جهان است که یک‌هزار پزشک فوق‌تخصص مغز و اعصاب و عروق مغز سراسر دنیا در آن حضور دارند.

لازم به ذکر است، کنگره LINNC فرانسه یکی از معتبرترین همایش‌های متخصصین عروق مغز (نورواینترنشنلیست) در دنیاست که به صورت سالیانه برگزار می‌شود.

در این کنگره، مرور و تبادل آخرین دست‌آوردهای علمی در این رشته فوق‌تخصصی انجام می‌شود و فقط تعداد محدودی از کشورهای پیشرفته علمی و دارای رتبه علمی بالا، حق پخش مستقیم عمل جراحی در این کنگره را دارند.

مدیریت درمان استان مازندران و بیمارستان ولیعصر(عج)، جزء معدود مراکز درمانی کشور است که از دانش و تجهیزات پزشکی و درمانی به‌روز جهانی برای انجام این عمل برخوردار است.

بر همین اساس نیز جمهوری اسلامی ایران، به عنوان یکی از ۶ کشور برتر حائز شرایط پخش مستقیم عمل جراحی در این کنگره انتخاب شد.